

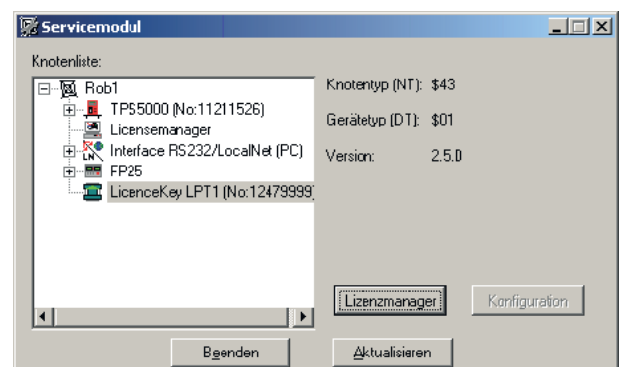
Operating Instructions

Demo Licence / Licence Key

DE | Bedienungsanleitung

EN | Operating Instructions

FR | Instructions de service



Allgemein

Produktkonzept Zusätzlich zu der umfangreichen Funktionalität der digitalen Schweißgeräte bietet Fronius ein reichhaltiges Angebot an Optionen. Vielfach besteht Interesse seitens des Kunden das Einsatzgebiet seiner digitalen Schweißgeräte zu erweitern, oder seine Anlage weiter zu individualisieren.

Demo Licence / Licence Key ermöglicht die kurzzeitige Freischaltung von Optionen direkt an der Anlage des Kunden.

Demo Licence Eine Vorführung direkt an der Anlage des Kunden bietet ideale Voraussetzungen, die Vorteile der in Frage kommenden Optionen zu präsentieren. Dies vor allem, weil der Nutzen der gewünschten Optionen direkt in Zusammenhang mit der Anwendung des Kunden demonstriert wird.

Auch die Einschulung des Kunden vor Ort ist in vielen Fällen wünschenswert.

All das ermöglicht Demo Licence.

WICHTIG! Demo Licence ermöglicht serienmäßig auch die Präsentation von Optionen, welche als Vollversion ohne PC genutzt werden können. Da Demo Licence ausschließlich in Verbindung mit einem PC (Notebook) lauffähig ist, eignet sich Demo Licence jedoch nur für Demonstrationszwecke.

Demo Licence wird an einen PC (Notebook) angesteckt. Der PC (Notebook) ist über das Interface „RS 232 / LocalNet“ (4,100,262) mit dem LocalNet des Schweißgerätes verbunden.

Solange oben genannte Verbindung aufrecht bleibt, sind die für Demo Licence freigeschalteten Optionen voll funktionsfähig und stehen für Demonstrations- und Einschulungszwecke zur Verfügung.

Licence Key Licence Key funktioniert nach demselben Prinzip wie Demo Licence. Licence Key wird ebenfalls an einen PC (Notebook) angesteckt. Die für den Licence Key freigeschalteten Optionen stehen an jedem beliebigen Schweißgerät zur Verfügung, solange der PC (Notebook) mit dem Schweißgerät verbunden bleibt.

Für Licence Key sind ausschließlich Optionen im Angebot, welche auch in der Vollversion einen PC (Notebook) erfordern.

Software Servicemodul In Verbindung mit der Software Servicemodul, können zusätzliche Optionen am Licence Tool / Licence Key freigeschaltet werden. Dies erfolgt nach demselben Prinzip wie beim Schweißgerät.

WICHTIG! Die Software Servicemodul ist im Umfang des Software-Paketes „LocalNet & Tools“ enthalten, welches Demo Licence / Licence Key beiliegt.

Für die Bestellung der mittels Demo Licence / Licence Key freizuschaltenden Optionen steht dieselbe Auswahl zur Verfügung, wie für die digitalen Schweißgeräte selbst. Die Identifizierung des einzelnen Demo Licence / Licence Keys erfolgt über die im Demo Licence / Licence Key gespeicherte und die darauf aufgedruckte Seriennummer.

Wurde die gewünschte Option angefordert, erhalten Sie einen Code zur Freischaltung der gewünschten Option, z.B. per E-Mail.

Ausführungen

Um den unterschiedlichen Schnittstellen an den PCs (Notebooks) Rechnung zu tragen, werden folgende Ausführungen angeboten:

- Demo Licence für parallele Schnittstelle 4,045,896
- Demo Licence für USB-Schnittstelle 4,045,898
- Demo Key für parallele Schnittstelle 4,045,932
- Demo Key für USB-Schnittstelle 4,045,934

Systemvoraussetzungen

PC (Notebook)

HINWEIS!

Da Fronius keinen Einfluss auf die Anzahl der installierten Applikationen und des verwendeten Betriebssystems hat, ist eine Angabe der Mindestvoraussetzungen für die Hardware des verwendeten PC (Notebooks) nicht möglich.

In Abhängigkeit der Schnittstellen-Ausführung Ihres Demo Licence / Licence Key, sind folgende Betriebssysteme zulässig:

- Parallele Schnittstelle: Windows 95 / 98 / 98 SE / ME / NT 4.0 / 2000 / XP
- USB-Schnittstelle: Windows 98 / 98 SE / ME / 2000 / XP

Installierte Software (im Lieferumfang von Demo Licence):

- Software-Paket „LocalNet & Tools“, ab Version 2.5 c
 - Software „WIBU-Key“ (WKDU-INT.exe)
-

Schweißgerät

Demo Licence / Licence Key wird von folgenden Schweißgeräten unterstützt:

- Trans Synergic 4000 / 5000
- TransPuls Synergic 2700 / 3200 / 4000 / 5000
- TransTig 2200 / 2500 / 3000 / 4000 / 5000
- MagicWave 1700 / 2200 / 2500 / 3000 / 4000 / 5000

Demo Licence / Licence Key wird ab folgender Software-Version unterstützt:

- Software-Version OFFICIAL UST V2.85.1 (Schweißgerät)

Bestellnummern

- Demo Licence**
- Demo Licence für parallele Schnittstelle 4,045,896
 - Demo Licence für USB-Schnittstelle 4,045,898

Mit Demo Licence wird folgende Software mitgeliefert:

- LocalNet & Tools, ab Version 2.5 c
- Software „WIBU-Key“ (WKDU-INT.exe)

- Licence Key**
- Licence Key für parallele Schnittstelle 4,045,932
 - Licence Key für USB-Schnittstelle 4,045,934

Mit Licence Key wird folgende Software mitgeliefert:

- LocalNet & Tools, ab Version 2.5 c
- Software „WIBU-Key“ (WKDU-INT.exe)

Verfügbare Optionen Für Demo Licence / Licence Key stehen sämtliche Optionen zur Verfügung, die auch zur endgültigen Freischaltung am Schweißgerät angeboten werden.

Derzeit sind folgende Optionen verfügbar:

WICHTIG! Die Option Mode CC / CV (Konstantstrom / Konstantspannung) steht nur zur Verfügung, wenn am LocalNet ein Roboterinterface ROB 5000 oder ein Feldbuskoppler für Roboteransteuerung, angeschlossen ist.

Artikel	Schweißgerät	Demo Licence (Parallel / USB)	Licence Key (Parallel / USB)
		(4,045,896 / 898)	(4,045,932 / 934)
4,061,101 SynchroPuls	Option	integriert*	nicht verfügbar
4,061,102 SFI	Option	integriert*	nicht verfügbar
4,061,103 JobExplorer	Option	integriert*	nicht verfügbar
4,061,107 JobExplorer Enterprise	nicht verfügbar	Option	Option
4,061,104 GunTrigger	Option	integriert*	nicht verfügbar
4,061,105 WeldProcessData	Option	nicht verfügbar	nicht verfügbar
4,061,108 WeldProcessData Enterprise	nicht verfügbar	Option	Option
4,061,109 WeldOffice	Option	integriert*	nicht verfügbar
4,061,111 WeldOffice Enterprise	nicht verfügbar	Option	Option
4,061,106 Mode CC / CV	Option	integriert*	nicht verfügbar
4,061,112 TCS	Option	integriert*	nicht verfügbar
4,061,113 Drive	Option	integriert*	nicht verfügbar
4,061,110 TimeTwin Digital	Option	nicht verfügbar	nicht verfügbar
4,061,120 Dokumentation	Option	nicht verfügbar	nicht verfügbar
4,061,121 Dokumentation Enterprise	nicht verfügbar	Option	Option

Option	Mitbestellen mit dem Produkt oder Nachbestellen als Option möglich
integriert	Es erfolgt ein automatisches Ausliefern des Produktes mit der Freischaltung. Bei fehlender Freischaltung (ältere Version), ist das Bestellen eines Freischaltcodes erforderlich.
nicht verfügbar	Bestellen oder Freischalten ist nicht möglich
*	Nicht für den Dauerbetrieb geeignet, da der PC immer mit dem Schweißgerät verbunden sein muss. Deshalb eignet sich diese Option nur für Demonstrationszwecke.

Zubehör

WICHTIG! Demo Licence / Licence Key kann nur in Verbindung mit dem Interface RS 232 / LocalNet verwendet werden.

- Interface RS 232 / LocalNet 4,100,262

Sind sämtliche Anschlussbuchsen LocalNet des Schweißsystems (z.B. am Schweißgerät oder am Drahtvorschub) belegt, werden folgende Optionen empfohlen:

- Verteiler „LocalNet passiv“ 4,100,261
WICHTIG! Der Verteiler „LocalNet passiv“ funktioniert nur ordnungsgemäß, wenn beide Verteilenden angeschlossen sind.
- Verteiler „LocalNet aktiv“ 4,100,298
WICHTIG! Gegenüber dem Verteiler LocalNet passiv können beim Verteiler LocalNet aktiv einzelne Anschlussbuchsen unbelegt bleiben, wenn die zusätzlichen Teilnehmer nicht mehr benötigt werden.

Demo Licence / Licence Key anschließen

Sicherheit

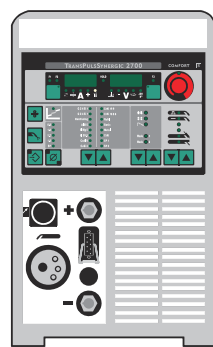
WARNUNG!

Gefahr durch Fehlbedienung und fehlerhaft durchgeführte Arbeiten.

Schwere Personen- und Sachschäden können die Folge sein.

- ▶ Alle in diesem Dokument beschriebenen Arbeiten und Funktionen dürfen nur von technisch geschultem Fachpersonal ausgeführt werden.
- ▶ Dieses Dokument vollständig lesen und verstehen.
- ▶ Sämtliche Sicherheitsvorschriften und Benutzerdokumentationen dieses Gerätes und aller Systemkomponenten lesen und verstehen.

Hardware verknüpfen



Schweißgerät

1. Verbindungskabel LocalNet an einer freien Anschlussbuchse LocalNet anstecken (z.B. am Schweißgerät)

Interface RS 232 /
LocalNet (4,100,262)

LocalNet

RS 232

3. Je nach Schnittstellen-Ausführung, DemoLicence / Licence Key an einer freien
- parallelen Schnittstelle
- USB-Schnittstelle
des PCs (Notebooks) anstecken

2. RS 232-Kabel an einer freien seriellen Schnittstelle des PCs (Notebooks) anstecken



wahlweise

DemoLicence Parallel (4,045,896)

LicenceKey Parallel (4,045,932)

DemoLicence USB (4,045,898)

LicenceKey USB (4,045,934)



PC
(Notebook)

serielle Schnittstelle

Software Installation

Software-Paket „LocalNet & Tools“

Das Software-Paket „LocalNet & Tools“ sowie der Software „WIBU-Key“ ist im Lieferumfang des Interface „RS 232 / LocalNet“ (4,100,262) enthalten.

- 1 Software „LocalNet & Tools“ installieren
- 2 **WICHTIG!** Nach der Installation der Software „LocalNet & Tools“, folgende Datei im Explorer aufrufen:

Zum Beispiel: C: \ Fronius \ Setup \ LNTTOOLS \ 25c_en \ WKDU-Int.exe

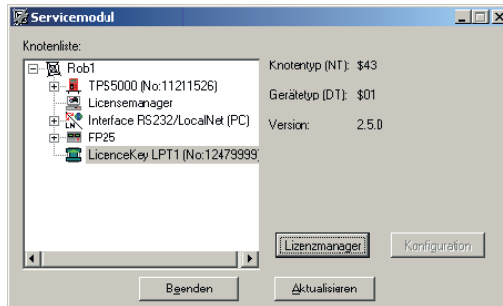
Die Datei „WKDU-Int.exe“ dient zur Installation der Software „WIBU-Key“. Wird die Software „WIBU-Key“ nicht installiert, kann es zu Problemen beim Anwenden des Demo Licence Tools kommen.

Demo Licence / Licence Key anwenden

Datenverbindung

- 1 Demo Licence / Licence Key an der entsprechenden Schnittstelle des PCs (Notebooks) und am Interface RS 232 / LocalNet anschließen,
 - gemäß Kapitel „Demo Licence / Licence Key anschließen“
- 2 Software „Servicemodul“ starten

Nach dem Start der Software Servicemodul erscheint das Anzeigefenster „Servicemodul“ mit der Knotenliste.



Anzeigefenster „Servicemodul“

WICHTIG! In der Abbildung ist nur ein Netzwerk abgebildet („com1“).

- Gegebenenfalls werden in der Knotenliste mehrere Netzwerke angezeigt (z.B. „com1“ und „com2“).
- Die gewünschten Optionen sind nur am Schweißgerät verfügbar, die mit dem ersten aufgelisteten Netz (z.B. „com1“) verbunden ist.

Verfügbarkeit der Optionen

Die gewünschten Optionen sind am Schweißgerät verfügbar,

- solange das Anzeigefenster „Servicemodul“ geöffnet ist
- solange der PC (Notebook) gemäß Kapitel „Demo Licence / Licence Key anschließen“ mit dem Schweißgerät verbunden ist
- wenn die gewünschten Optionen am Demo Licence / Licence Key freigeschaltet sind

Optionen für Demo Licence / Licence Key freischalten

Allgemeines

WICHTIG! Das Software-Paket „LocalNet & Tools“ sowie der Software „WIBU-Key“ ist im Lieferumfang des Interface „RS 232 / LocalNet“ (4,100,262) enthalten.

Die mitgelieferte Software Servicemodul ermöglicht die Freischaltung auch zukünftiger Optionen am Demo Licence / Licence Key. Dies erfolgt nach demselben Prinzip wie bei einem Schweißgerät.

Vor dem Laden des Bausteines, mit der gewünschten Option, folgendes sicherstellen:

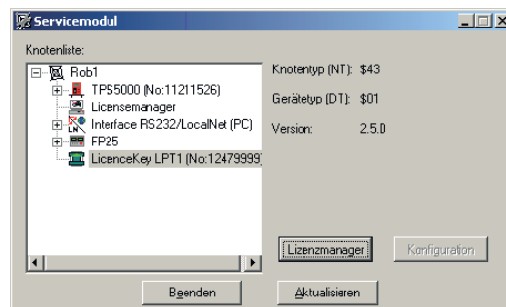
- Installation des Software-Paketes „LocalNet & Tools“ sowie der Software „WIBUKey“
 - gemäß Kapitel „Software installieren“
- Den Baustein an der entsprechenden Schnittstelle des PCs (Notebooks) und am Interface „RS 232 / LocalNet“ anschließen,
 - gemäß Kapitel „Demo Licence Tool anschließen“

Software Servicemodul starten

Die Software Servicemodul steht im Start-Menü unter „Fronius Product Group“ zur Verfügung.

Licence Tool / Licence Key anwählen

Nach dem Start der Software Servicemodul erscheint ein Anzeigefenster mit sämtlichen im LocalNet vernetzten Elementen.



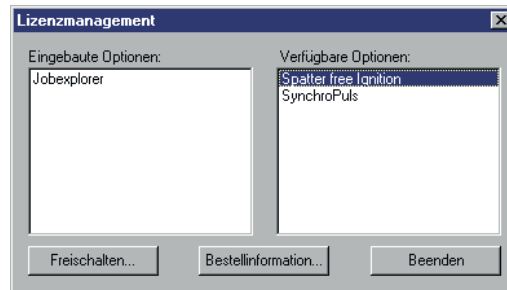
Anzeige der LocalNet-Teilnehmer

WICHTIG! Erscheint das aktuelle Netzwerk nicht, auf Button „Aktualisieren“ klicken.

- Mittels Doppelklick auf das aktive Netzwerk (z.B. „com1“), werden sämtliche LocalNet-Teilnehmer aufgelistet
- Auf das Element „Licence Key“ klicken
- Auf Button „Lizenzmanager“ klicken

Bestellung der gewünschten Optionen

Es erscheint das Auswahlfenster „Lizenzmanagement“. Sowohl die eingebauten als auch die verfügbaren Optionen werden aufgelistet.

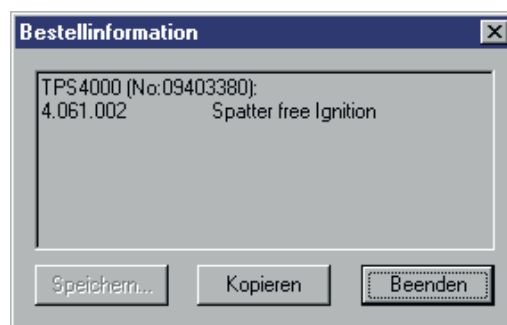


Eingebaute Optionen und verfügbare (bestellbare) Optionen

Werden Bestellinformationen gewünscht

- Die entsprechenden Optionen, im Feld „Verfügbare Optionen“, markieren
- Auf Button „Bestellinformation“ klicken

Es erscheint das Anzeigefenster „Bestellinformation“.



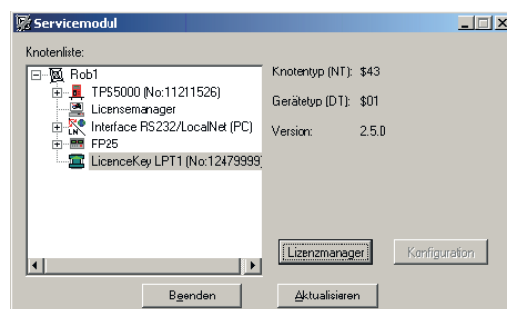
Bestellinformation (Text für Bestellung)

Für die Bestellung, z.B. per E-Mail, können die Bestellinformationen in die Zwischenablage des PCs (Notebooks) kopiert werden

- Auf Button „Kopieren“ klicken

Nach erfolgter Bestellung wird, z.B. per e-mail, ein Code zur Freischaltung der bestellten Optionen übermittelt.

Bestellte Optionen freischalten



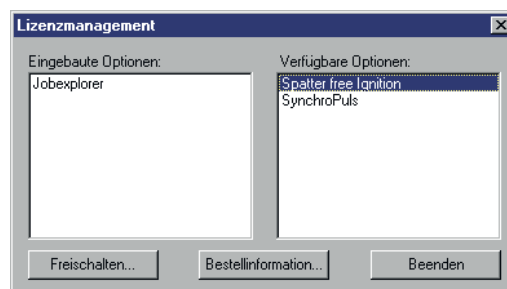
Anzeige der LocalNet-Teilnehmer

- Im Anzeigefenster „Servicemodul“ auf das Element „Licence Key“ klicken.

WICHTIG! Die Seriennummer des angewählten Elementes muss mit der Seriennummer des Licence Tools / Licence Keys übereinstimmen, für welches die Option bestellt wurde.

- Auf Button „Lizenzmanager“ klicken.

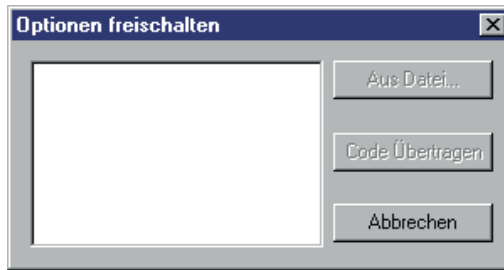
Es erscheint das Auswahlfenster „Lizenzmanagement“.



Anzeigefenster „Lizenzmanagement“

- Die freizuschaltenden Optionen, im Feld „Verfügbare Optionen“, markieren
- Im Anzeigefenster „Lizenzmanagement“ auf Button „Freischalten“ klicken

Es erscheint das Dialogfenster „Optionen freischalten“



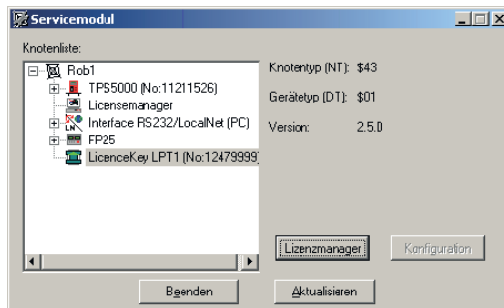
- Im Dialogfenster „Optionen freischalten“ entweder
- Code per Tastatur in das leere Feld eintragen
 - Auf Button „Code übertragen“ klicken
 - Die bestellten Optionen werden freigeschaltet

Eingabe des Codes für die Freischaltung der bestellten Optionen

Oder, falls Datei für den Code übermittelt wurde, auf Button „Aus Datei“ klicken

- Im nachfolgend erscheinenden Dialogfenster (nicht abgebildet) Datei auswählen (Pfad angeben)
- Code wird automatisch in das leere Feld im Dialogfenster „Optionen freischalten“ eingetragen
- Auf Button „Code übertragen“ klicken
- Die bestellten Optionen werden freigeschaltet

Software Servicemodul beenden



Anzeigefenster „Servicemodul“

- Durch Klicken auf Button „Beenden“, im Anzeigefenster „Servicemodul“, die Software Servicemodul beenden

General

Product concept In addition to the complex functionality of the digital welding machine Fronius offers a wide range of options. Many of our customers are interested in expanding the range of application of the digital welding machines used, or in further individualising their installation.

The Demo Licence / Licence Key allows to release the use of options directly at the customer's installation within short time.

Demo Licence A presentation given on the customer's installation directly creates the perfect conditions for demonstrating the advantages of the various options. This is useful as the benefit of the requested option can be demonstrated directly in relation to the application of the customer.

Also the training of the customer on site is desirable in many cases.

All this can be achieved by means of the Demo Licence.

IMPORTANT! The Demo Licence also allows as standard the presentation of options, which may be used as a full version without a PC. As the Demo Licence will only function when linked to a PC (notebook), the Demo Licence is suitable for demonstration purposes only.

The Demo Licence is connected to a PC (notebook). The PC (notebook) is linked with the LocalNet of the welding machine via the interface "RS 232 / LocalNet" (4,100,262).

As long as the above mentioned connection is maintained, the options released for the Demo Licence remain fully operational and are available for demonstration and training purposes.

Licence Key The Licence Key functions on the same principle as the Demo Licence. The Licence Key is plugged into a PC (Notebook). The options released for the Licence Key are available on any welding machine, as long as the PC remains connected to this welding machine.

With the Licence Key, only those options are offered, which in the full version also require a PC.

Software service module In connection with the software service module it is possible to release additional options on the Demo Licence Tool / Licence Key. This is carried out following the same principles as in the case of a welding machine.

IMPORTANT! The software service module is included in the scope of the software package "LocalNet & Tools" enclosed with the Demo Licence / Licence Key.

For orders of the free options released by means of the Demo Licence / Licence Key, the same selection is available as for digital welding machines. The identification of single Demo Licence / Licence Keys is via the serial numbers stored in the Demo Licence / Licence Key and printed on them.

After having ordered the requested option, you will receive a code for releasing the requested option, e.g. via e-mail.

Versions

For the different interfaces on the PCs (notebooks) we offer the following versions:

- Demo Licence for parallel interface 4,045,896
- Demo Licence for USB interface..... 4,045,898
- Licence Key for parallel interface 4,045,932
- Licence Key for USB interface 4,045,934

System requirements

PC (Notebook)

NOTE!

As Fronius does not have any influence on the number of applications installed nor on the operating system used, it is not possible to specify the minimum requirements of hardware of the used PC (notebook).

Depending on the interface version of your Demo Licence / Licence Key the following operating systems are acceptable:

- parallel interface: Windows 95 / 98 / 98 SE / ME / NT 4.0 / 2000 / XP
- USB interface: Windows 98 / 98 SE / ME / 2000 / XP

Installed software (included in the scope of supply of the Demo Licence):

- software package "LocalNet & Tools", as of version 2.5 c
 - software "WIBU-Key" (WKDU-INT.exe)
-

Welding machine

The Demo Licence / Licence Key is supported by the following welding machines:

- Trans Synergic 4000 / 5000
- TransPuls Synergic 2700 / 3200 / 4000 / 5000
- TransTig 2200 / 2500 / 3000 / 4000 / 5000
- MagicWave 1700 / 2200 / 2500 / 3000 / 4000 / 5000

The Demo Licence / Licence Key is supported as of the following software version:

- software version OFFICIAL UST V2.85.1 (welding machine)

Order numbers

- Demo Licence**
- Demo Licence for parallel interface 4,045,896
 - Demo Licence for USB interface 4,045,898

The following software is supplied with the Demo Licence:

- LocalNet & Tools, as of version 2.5 c
- software "WIBU-Key" (WKDU-INT.exe)

- Licence Key**
- Licence Key for parallel interface 4,045,932
 - Licence Key for USB interface 4,045,934

The following software is supplied with the Demo Licence:

- LocalNet & Tools, as of version 2.5 c
- software "WIBU-Key" (WKDU-INT.exe)

Available options Any option offered for the final release of the welding machine is also available for the Demo Licence / Licence Key.

Currently available options:

IMPORTANT! The option mode CC / CV (constant current / constant voltage) can only be made available if a robot interface ROB 5000 or a field bus coupler for robot control is connected with the LocalNet.

Item	Welding machine	Demo Licence	Licence Key
		(Parallel / USB)	(Parallel / USB)
		(4,045,896 / 898)	(4,045,932 / 934)
4,061,101 SynchroPuls	Option	Integrated*	Not available
4,061,102 SFI	Option	integrated*	Not available
4,061,103 JobExplorer	Option	Not available	Not available
4,061,107 JobExplorer Enterprise	Not available	Option	Option
4,061,104 GunTrigger	Option	Integrated*	Not available
4,061,105 WeldProcessData	Option	Not available	Not available
4,061,108 WeldProcessData Enterprise	Not available	Option	Option
4,061,109 WeldOffice	Option	Integrated*	Not available
4,061,111 WeldOffice Enterprise	Not available	Option	Option
4,061,106 Mode CC / CV	Option	Integrated*	Not available
4,061,112 TCS	Option	Integrated*	Not available
4,061,113 Drive	Option	Integrated*	Not available
4,061,110 TimeTwin Digital	Option	Not available	Not available
4,061,120 Documentation	Option	Not available	Not available
4,061,121 Documentation Enterprise	Not available	Option	Option

Option	Order with the product or order later as option possible
Integrated	Automatic delivery of the product takes place with release. When release does not take place (older version), a release code must be ordered.
Not available	Order and/or release is not possible
*	Not suitable for permanent operation, as the PC must always be linked to the welding machine. This option is therefore only suitable for demonstration purposes.

Accessories

IMPORTANT! The Demo Licence / Licence Key can only be used in connection with the interface RS 232 / LocalNet.

- Interface RS 232 / LocalNet 4,100,262

If all LocalNet sockets of the welding system (e.g. at the welding machine or the wire feeder) are occupied, the following options are recommended:

- Distributor „LocalNet passive“ 4,100,261

IMPORTANT! Proper function of the distributor “LocalNet passive“ is only ensured if both LocalNet distributors are connected.

- Distributor „LocalNet active“ 4,100,298

IMPORTANT! Compared to the distributor “LocalNet passive“ it is possible in the case of the distributor “LocalNet active“ that individual sockets remain free, if the additional users connected are no longer required.

How to connect the Demo Licence / Licence Key

Safety

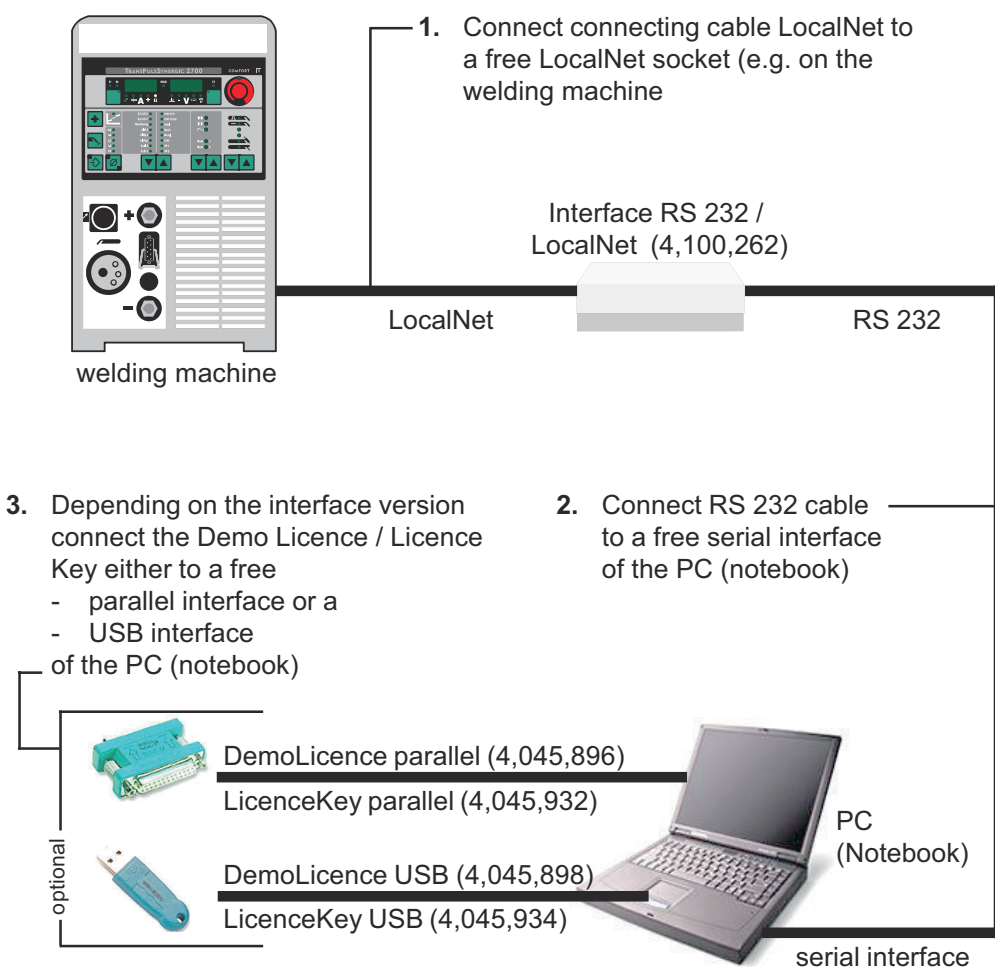
 **WARNING!**

Danger from incorrect operation and work that is not carried out properly.

This can result in serious personal injury and damage to property.

- ▶ All the work and functions described in this document must only be carried out by technically trained and qualified personnel.
- ▶ Read and understand this document in full.
- ▶ Read and understand all safety rules and user documentation for this device and all system components.

Connecting the hardware



Software installation

Software package "LocalNet & Tools"

The software package "LocalNet & Tools" as well as the software "WIBU-Key" is included in the scope of supply of the interface "RS 232 / LocalNet" (4,100,262).

- 1 install software "LocalNet & Tools"
- 2 **IMPORTANT!** After having installed the software "LocalNet & Tools" call up the following files in the explorer:

e.g.: C:\Fronius\Setup\LNTTOOLS\25c_en\WKDU-Int.exe

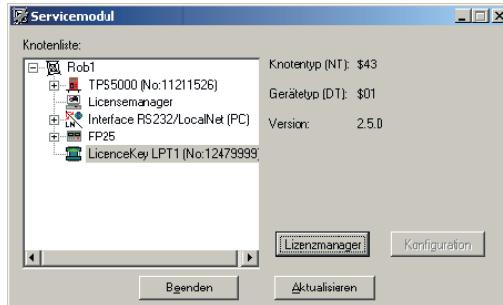
The file "WKDU-Int.exe" is used for installing the software "WIBU-Key". If the software "WIBU-Key" is not installed, there may arise problems when using the Demo Licence Tool.

How to use the Demo Licence / Licence Key

Data link

- 1 Connect the Demo Licence / Licence Key with the corresponding interface of the PC (notebook) and with the interface RS 232 / LocalNet,
 - in accordance with Chapter "How to connect the Demo Licence / Licence Key"
- 2 start software "Service module"

After the start of the software service module the "Service module" window including the node list is displayed.



"Service module" window

IMPORTANT! The Figure shows one network ("com1") only.

- If necessary, the node list includes several networks (e.g. "com1" and "com2").
- The requested options are only available on the welding machine which is linked with the first net listed (e.g. "com1").

Availability of options

The requested options are available on the welding machine,

- as long as the "Service Module" window is opened
- as long as the PC (notebook) is connected with the welding machine in accordance with the Chapter "How to connect the Demo Licence / Licence Key"
- if the requested options are released on the Demo Licence / Licence Key

Releasing the options for Demo Licence / Licence Key

General

IMPORTANT! The software package "LocalNet & Tools" as well as the software "WIBUKey" are included in the scope of supply of the interface "RS 232 / LocalNet" (4,100,262).

The supplied software service module also allows to release future options on the Demo Licence / Licence Key. This is carried out following the same principle as in the case of a welding machine.

Before the module is loaded by using the requested option, make sure that:

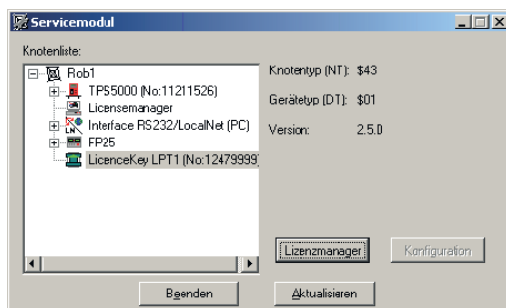
- the software package "LocalNet & Tools" as well as the software "WIBU-Key" are installed
 - according to chapter "Software Installation"
- the module of the corresponding interface of the PC (notebook) and on the interface "RS 232 / LocalNet" is connected,
 - in accordance with the chapter "How to connect the Demo Licence Tool"

Start software service module

The software service module is made available in the start menu under "Fronius Product Group".

Select Demo Licence Tool / Licence Key

After having started the software service module a window with all elements linked in the LocalNet is shown.



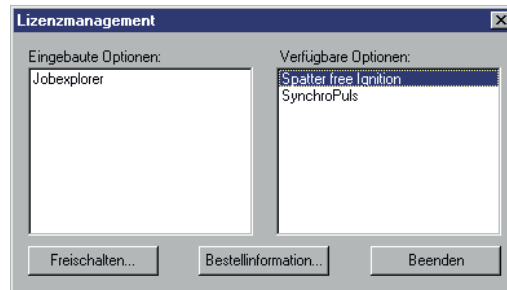
Display of the LocalNet parties

IMPORTANT! If the current network is not displayed, click the button "Update".

- Double-click the active network (e.g. "com1") to list all LocalNet parties
- Click element "Licence Key"
- Click button "Licence Manager"

Ordering the requested options

The selection window "Licence Management" is displayed. Both the installed as well as the available options are listed.

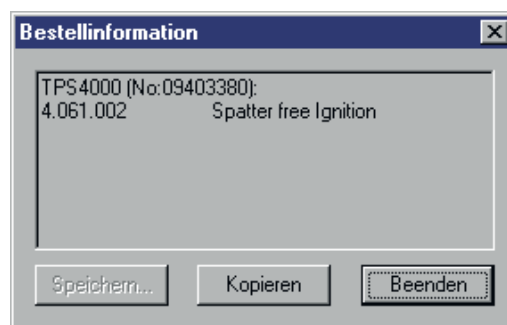


Installed options and available (to be ordered) options

If information regarding the order is requested:

- select the respective options in the box "Available Options"
- click button "Order Information"

The window "Order Information" is displayed.



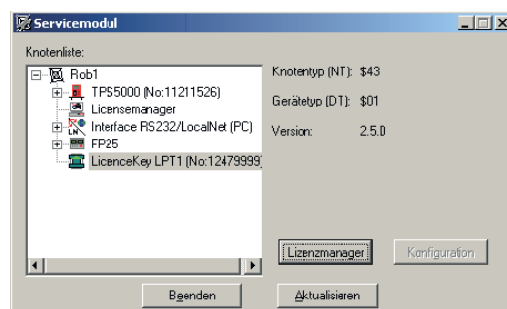
Order information (text for order)

For the order, e.g. via e-mail, it is possible to copy the order information in the clipboard of the PC (notebooks)

- click button "Copy"

After ordering, e.g. via e-mail, a code is transmitted to release the ordered options.

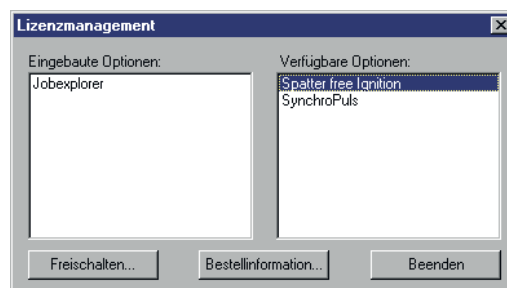
Release of the options ordered



Display of the LocalNet parties

- Click the element "Licence Key" in the window "Service Module" **IMPORTANT!** The serial number for the selected component must correspond with the serial number of the Licence Tool / Licence Key, for which the option was ordered.
- Click button "Licence Manager"

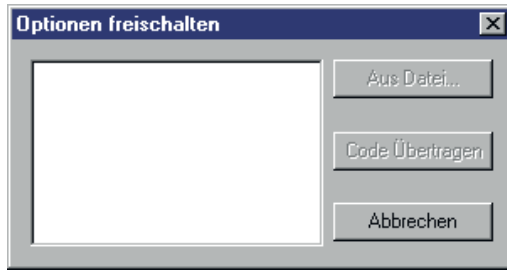
The selection window "Licence Management" is displayed.



Window "Licence Management"

- Select the options to be released in the box "Available Options"
- Click the button "Release" in the window "Licence Management"

The dialogue box "Release Options" is displayed



The following is carried out in the dialogue box "Release Options"

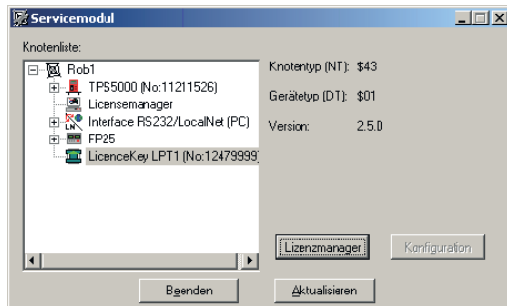
- enter code in empty box via keyboard
- click the button "Transfer Code"
- The ordered options are released.

Code entry for the release of the options ordered

If the file for the code was transmitted, click the button "From File"

- select file in the dialogue box shown subsequently (not detailed) (specify path)
- The code is automatically entered in the empty field in the dialogue box "Release Options"
- Click button "Transfer Code"
- The ordered options are released.

Close software servicemodule



- Click the button "Close" in the window "Service Module" to close the software service module.

Window "Service Module"

Généralités

Concept produit En plus de la grande fonctionnalité des appareils de soudage numériques, Fronius propose une large gamme d'options. Les clients expriment souvent le désir d'élargir les possibilités d'application de leur appareil de soudage numérique ou de personnaliser encore plus leur installation.

Le Demo Licence / Licence Key permet de libérer des options sur l'installation du client pour une courte durée.

Demo Licence L'idéal pour présenter les avantages des options entrant en ligne de compte est de faire une démonstration directement sur l'installation du client. En particulier parce que vous pouvez ainsi montrer comment s'utilisent les options désirées dans le cadre concret des applications du client.

Il est d'autre part souvent souhaitable de former le client sur place.

Demo Licence vous offre toutes ces possibilités.

IMPORTANT! La licence de démonstration (Demo Licence) permet également la présentation d'options en série pouvant être utilisées en tant que version intégrale sans PC. Comme la licence de démonstration fonctionne exclusivement en association avec un PC (ordinateur portable), elle ne se prête toutefois qu'à des fins de démonstration.

Le Demo Licence se connecte à un PC (portable). Le PC (portable) est relié au LocalNet de l'appareil de soudage par l'interface « RS 232 / LocalNet » (4,100,262).

Tant que la connexion sus-mentionnée est maintenue, toutes les options libérées pour le Demo Licence sont totalement opérationnelles et sont à votre disposition pour vos démonstrations et cours de formation.

Licence Key La Licence Key fonctionne d'après le même principe que la licence de démonstration. Elle se branche également sur un PC (ordinateur portable). Les options autorisées pour la Licence Key sont disponibles sur l'appareil de soudage de votre choix tant que le PC (ordinateur portable) reste connecté à cette dernière.

Pour Licence Key, nous proposons exclusivement des options nécessitant également un PC (ordinateur portable) dans la version intégrale.

Le logiciel Servicemodul En lien avec le logiciel Servicemodul, il est possible de libérer des options supplémentaires sur le Demo Licence / Licence Key. Ceci se fait sur le même principe que pour un appareil de soudage.

IMPORTANT! Le logiciel Servicemodul est compris dans le progiciel « LocalNet & Tools » qui accompagne le Demo Licence / Licence Key.

Pour commander les options à autoriser au moyen de Demo Licence / Licence Key, on dispose du même choix que pour les appareils de soudage numériques mêmes. L'identification de la Demo Licence/Licence Key individuelle s'effectue

par le biais du numéro de série enregistré dans la Demo Licence/Licence Key et figurant dessus.

Une fois que vous avez demandé l'option désirée, vous recevez un code (par e-mail par exemple) qui vous permet de libérer cette option.

Modèles

Pour que cet outil puisse fonctionner avec les différents ports de PC (portable), nous proposons les modèles suivants :

- Demo Licence pour port parallèle 4,045,896
- Demo Licence pour port USB 4,045,898
- Licence Key pour port parallèle 4,045,932
- Licence Key pour port USB 4,045,934

Configuration du système

PC (portable)

REMARQUE!

Étant donné que Fronius n'a aucune influence sur le nombre d'applications installées et sur le système d'exploitation utilisé, il ne nous est pas possible de vous indiquer les conditions minimum que doit remplir le PC (portable) utilisé.

En fonction du modèle de port que vous avez sur votre Demo Licence / Licence Key, vous pouvez vous connecter aux systèmes d'exploitation suivants :

- Port parallèle : Windows 95 / 98 / 98 SE / ME / NT 4.0 / 2000 / XP
- Port USB: Windows 98 / 98 SE / ME / 2000 / XP

Logiciels installés (compris dans la livraison du Demo Licence) :

- Progiciel « LocalNet & Tools », version 2.5 c et ultérieures
 - Logiciel « WIBU-Key » (WKDU-INT.exe)
-

Appareil de soudage

Le Demo Licence / Licence Key est assisté par les appareils de soudage suivantes :

- Trans Synergic 4000 / 5000
- TransPuls Synergic 2700 / 3200 / 4000 / 5000
- TransTig 2200 / 2500 / 3000 / 4000 / 5000
- MagicWave 1700 / 2200 / 2500 / 3000 / 4000 / 5000

Le Demo Licence / Licence Key est assisté à partir de la version de logiciel suivante :

- Version de logiciel OFFICIAL UST V2.85.1 (appareil de soudage)

Numéros de commande

- Demo Licence**
- Demo Licence pour port parallèle 4,045,896
 - Demo Licence pour port USB 4,045,898

Les logiciels suivants sont livrés avec le Demo Licence:

- LocalNet & Tools, version 2.5 c et ultérieures
- Logiciel « WIBU-Key » (WKDU-INT.exe)

- Licence Key**
- Licence Key pour port parallèle 4,045,932
 - Licence Key pour port USB 4,045,934

Les logiciels suivants sont livrés avec le Licence Key:

- LocalNet & Tools, version 2.5 c et ultérieures
- Logiciel « WIBU-Key » (WKDU-INT.exe)

Options disponibles

Vous avez à votre disposition pour le Demo Licence / Licence Key toutes les options qui sont proposées comme pouvant être définitivement libérées sur l'appareil de soudage.

Les options actuellement disponibles sont les suivantes :

IMPORTANT! L'option Mode CC / CV (courant constant / tension constante) n'est disponible que si une interface robot ROB 5000 est installée sur le LocalNet ou si un coupleur de bus de terrain est raccordé pour la commande du robot.

Article	Appareil de soudage	Demo Licence	Licence Key
		(Parallèle / USB)	(Parallèle / USB)
		(4,045,896 / 898)	(4,045,932 / 934)
4,061,101 SynchroPuls	Option	Intégrée*	Non disponible
4,061,102 SFI	Option	Intégrée*	Non disponible
4,061,103 JobExplorer	Option	Intégrée*	Non disponible
4,061,107 JobExplorer Enterprise	Non disponible	Option	Option
4,061,104 GunTrigger	Option	Intégrée*	Non disponible
4,061,105 WeldProcessData	Option	Non disponible	Non disponible
4,061,108 WeldProcessData Enterprise	Non disponible	Option	Option
4,061,109 WeldOffice	Option	Intégrée*	Non disponible
4,061,111 WeldOffice Enterprise	Non disponible	Option	Option
4,061,106 Mode CC / CV	Option	Intégrée*	Non disponible
4,061,112 TCS	Option	Intégrée*	Non disponible
4,061,113 Drive	Option	Intégrée*	Non disponible
4,061,110 TimeTwin Digital	Option	Non disponible	Non disponible
4,061,120 Documentation	Option	Non disponible	Non disponible

Article	Appareil de soudage	Demo Licence	Licence Key
4,061,121 Documentation Enterprise	Non disponible	Option	Option
	Option	Commande en même temps que le produit ou commande ultérieure possibles en option	
	Intégrée	Le produit est automatiquement livré avec le code d'accès. En cas d'absence du code d'accès (version plus ancienne), il est nécessaire de le commander	
	Non disponible	La commande ou le déblocage ne sont pas possibles.	
	*	Ne convient pas au fonctionnement permanent, car le PC doit être connecté à l'appareil de soudage en permanence. Pour cette raison, cette option ne se prête qu'à des fins de démonstration.	

Accessoires

IMPORTANT! Le Demo Licence / Licence Key ne peut être utilisé qu'en lien avec l'interface RS 232 / LocalNet.

- Interface RS 232 / LocalNet 4,100,262

Si tous les connecteurs LocalNet du système de soudage (par exemple sur l'appareil de soudage ou sur l'avance du fil) sont affectés, nous vous recommandons les options suivantes :

- Distributeur « LocalNet passif » 4,100,261

IMPORTANT! Le distributeur « LocalNet passif » ne fonctionne correctement que lorsque les deux postes sont raccordés.

- Distributeur « LocalNet actif » 4,100,298

IMPORTANT! Contrairement au distributeur LocalNet passif, certains connecteurs du distributeur LocalNet actif peuvent rester non affectés si vous n'avez plus besoin des postes supplémentaires.

Raccorder Demo Licence / Licence Key

Sécurité

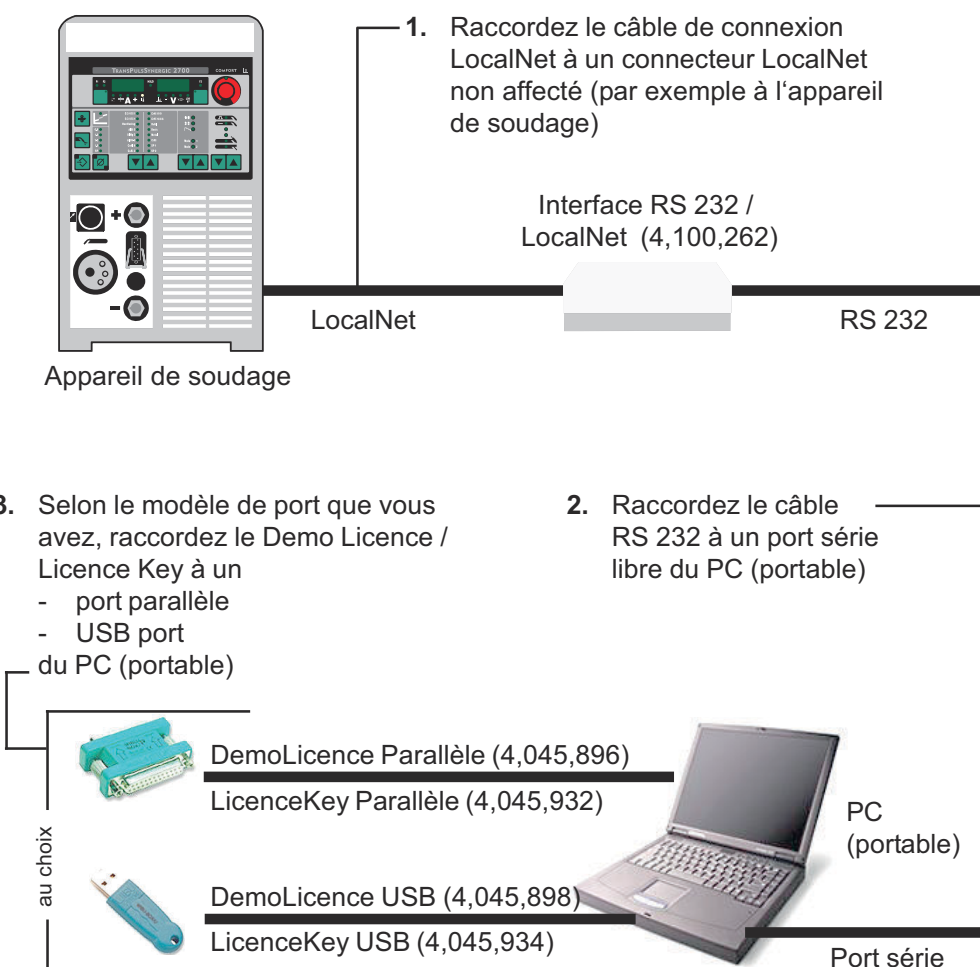
AVERTISSEMENT!

Danger dû à une erreur de manipulation et d'erreur en cours d'opération.

Cela peut entraîner des dommages corporels et matériels graves.

- ▶ Toutes les fonctions et tous les travaux décrits dans le présent document doivent uniquement être exécutés par du personnel techniquement qualifié.
- ▶ Ce document doit être lu et compris dans son intégralité.
- ▶ Lire et comprendre toutes les consignes de sécurité et la documentation utilisateur de cet appareil et de tous les composants périphériques.

Relier le matériel informatique



Installation du logiciel

Logiciels « LocalNet & Tools »

Le progiciel «LocalNet & Tools» ainsi que le logiciel «WIBU-Key» sont compris dans la livraison de l'interface «RS 232/LocalNet (4,100,262)»

- 1 Installer le logiciel « LocalNet & Tools »
- 2 **IMPORTANT!** Suite à l'installation du progiciel « LocalNet & Tools » , appeler le fichier suivant dans l'explorateur:

Exemple: C: \ Fronius \ Setup \ LNTTOOLS \ 25c_en \ WKDU-Int.exe

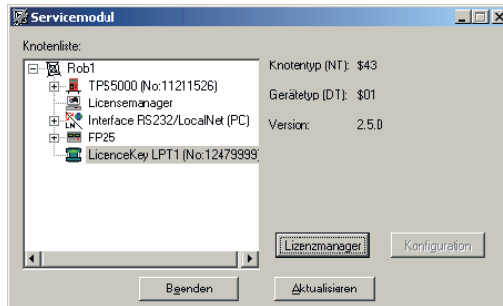
A défaut de l'installation du logiciel «WIBU-Key», des problèmes peuvent survenir à l'application du Demo Licence Tool.

Utiliser Demo Licence / Licence Key

Circuit de transmission des données

- 1 Raccordez le Demo Licence / Licence Key au port correspondant de votre PC (portable) et à l'interface RS 232 / LocalNet
 - conformément au chapitre « Raccorder Demo Licence / Licence Key »
- 2 Lancez le logiciel « Servicemodul »

Une fois que vous avez lancé le logiciel Servicemodul, la fenêtre « Servicemodul » contenant la liste des noeuds s'affiche.



Fenêtre d'affichage « Servicemodul »

IMPORTANT! Sur la figure, vous ne trouvez qu'un seul réseau représenté (« com1 »).

- Il se peut que plusieurs réseaux soient affichés dans la liste des noeuds (par exemple « com1 » et « com2 »).
- Les options désirées ne sont disponibles que sur l'appareil de soudage qui est relié au premier réseau de la liste (par exemple « com1 »).

Disponibilité des options

- Les options désirées sont disponibles sur l'appareil de soudage
- tant que la fenêtre d'affichage « Servicemodul » est ouverte,
 - tant que le PC (portable) est connecté à l'appareil de soudage conformément au chapitre « Raccorder Demo Licence / Licence Key »,
 - lorsque les options désirées sont libérées sur le Demo Licence / Licence Key.

Libérer les options sur le Demo Licence / Licence Key

Généralités

IMPORTANT! Le progiciel « LocalNet & Tools » et le logiciel « WIBU-Key » sont compris dans la livraison de l'interface « RS 232 / LocalNet » (4,100,262).

Le logiciel Servicemodul livré avec permettra de libérer également les options futures sur le Demo Licence / Licence Key. Ceci se fait sur le même principe que pour l'appareil de soudage.

Avant de charger le module, avec l'option désirée, faites les vérifications suivantes :

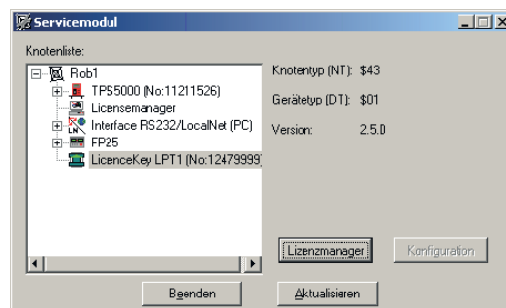
- Installation du progiciel « LocalNet & Tools » et du logiciel « WIBU-Key »,
 - suivant le chapitre « Installation du logiciel »
- Raccordez le module au port correspondant du PC (portable) et à l'interface « RS 232 / LocalNet »
 - conformément au chapitre « Raccorder Demo Licence Tool ».

Lancez le logiciel « Servicemodul »

Le logiciel Servicemodul est disponible dans le menu Démarrer sous « Fronius Product Group ».

Sélectionner Demo Licence / Licence Key

Une fois que vous avez lancé le logiciel Servicemodul, une fenêtre comportant tous les éléments en réseau sur le LocalNet s'affiche.



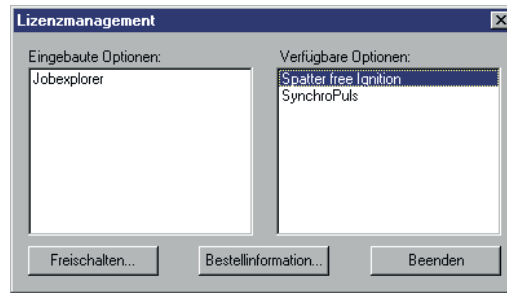
Affichage des postes LocalNet

IMPORTANT! Si le réseau actuel ne s'affiche pas, cliquez sur le bouton « Refresh ».

- Pour faire apparaître la liste de tous les postes LocalNet, double-cliquez sur le réseau actif (par exemple « com1 »)
- Cliquez sur l'élément « Licence Key »
- Cliquez sur le bouton « Licence Manager »

Commande des options désirées

La fenêtre « Licence Management » s'affiche. Vous voyez apparaître la liste des options intégrées et des options disponibles.

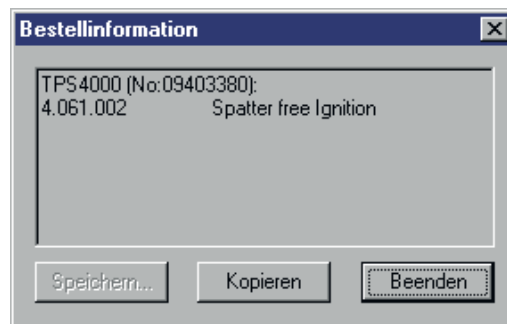


Options intégrées et options disponibles (sur commande)

Si vous désirez des informations concernant la commande

- sélectionnez l'option correspondante dans le champ « Available options »
- Cliquez sur le bouton « Ordering information »

La fenêtre « Ordering information » s'affiche.



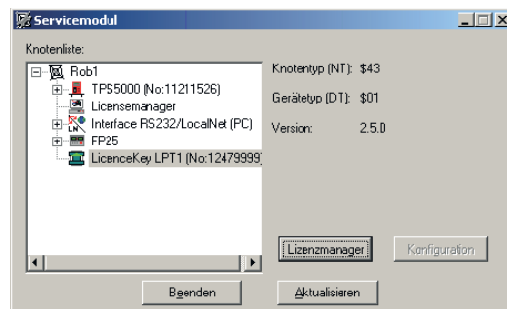
Information concernant la commande (texte de la commande)

Pour les commandes, par e-mail par exemple, vous pouvez copier les informations concernant la commande dans le presse-papier du PC (portable)

- Cliquez sur le bouton « Copy »

Une fois la commande passée, nous vous ferons parvenir un code, par e-mail par exemple, qui vous permettra de libérer l'option commandée.

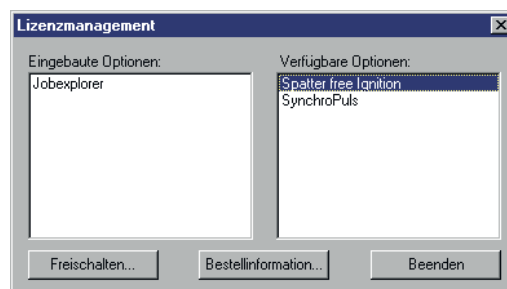
Libérer les options commandées



Affichage des postes LocalNet

- Cliquez dans la fenêtre d'affichage « Servicemodul » sur l'élément « Licence Key »
- IMPORTANT!** Le numéro de série de l'élément sélectionné doit coïncider avec celui du Licence Tool/Licence Key pour lequel l'option a été commandée.
- Cliquez sur le bouton « Licence Manager »

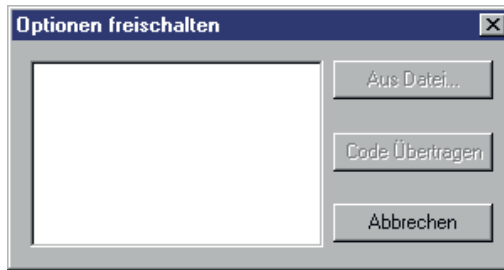
La fenêtre « Licence Management » s'affiche.



Fenêtre d'affichage « Licence Manager »

- Sélectionnez les options que vous voulez libérer dans le champ « Available Options »
- Cliquez dans la fenêtre d'affichage « Licence Management » sur le bouton « Enable... »

La boîte de dialogue « Enable options » s'affiche



Dans la boîte de dialogue « Enable options », vous pouvez soit

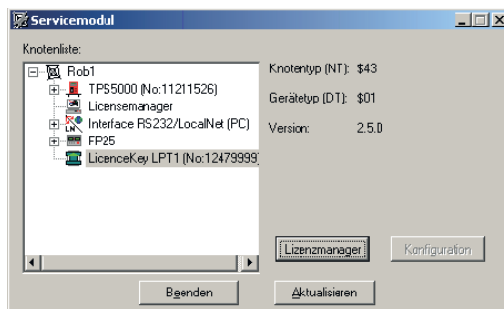
- entrer le code dans le champ vide en utilisant le clavier,
- cliquez sur le bouton « Transmit code »
- et les options commandées sont libérées.

Entrer le code pour libérer les options commandées

soit cliquer sur le bouton « From file... » si un fichier vous a été transmis pour le code.

- Sélectionnez le fichier (indiquez-en le chemin) dans la boîte de dialogue qui s'affiche ensuite (pas d'illustration).
- Le code est automatiquement saisi dans le champ vide de la boîte de dialogue « Enable options ».
- Cliquez sur le bouton « Transmit code ».
- Les options commandées sont libérées.

Quittez le logiciel Servicemodul



Fenêtre d'affichage « Servicemodul »

- Quittez le logiciel Servicemodul en cliquant sur le bouton « Quit » dans la fenêtre d'affichage « Servicemodul ».



Fronius International GmbH

Froniusstraße 1
4643 Pettenbach
Austria
contact@fronius.com
www.fronius.com

At www.fronius.com/contact you will find the contact details
of all Fronius subsidiaries and Sales & Service Partners.